



CANCELLI AUTOMATICI

CAME

CE

AUTOMATIKA ATVERIAMEMS VARTAMS

AXO



Surinkimo instrukcija
AX3024 / AX5024

Naudojimas

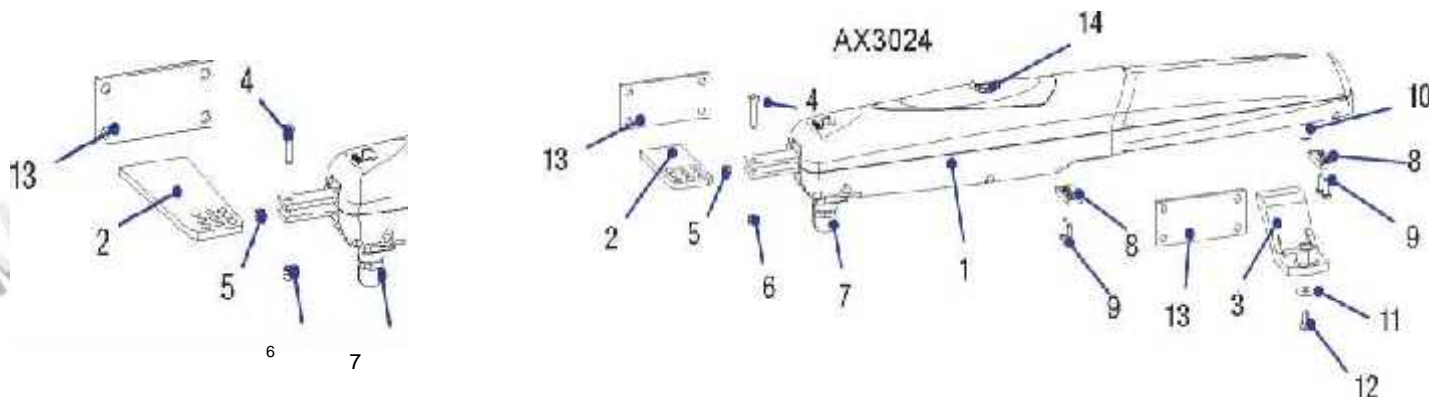
| Modelis | AX3024 | | |
|--------------------------|--------|-----|-----|
| Vart s varos plotis (m) | 2 | 2.5 | 3 |
| Vart s varos svoris (kg) | 800 | 600 | 500 |

| Modelis | AX5024 | | | | |
|-------------------------|--------|-----|-----|-----|-----|
| Vart s varos plotis (m) | 2 | 2.5 | 3 | 4* | 5* |
| Vart s varos svoris(kg) | 1000 | 800 | 700 | 500 | 400 |

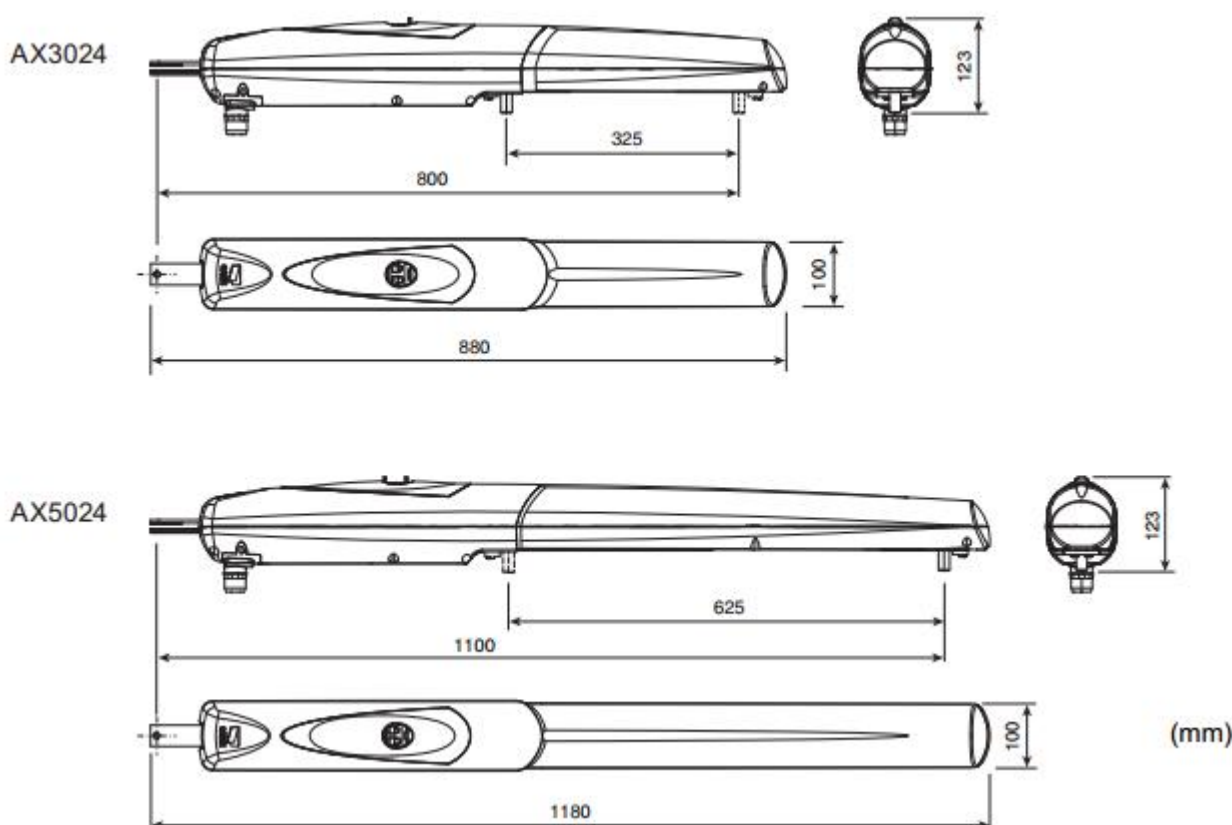
Esmeniniai komponentai

- | | |
|--|---|
| 1) Pavara | 8) Mechaninis atramos |
| 2) Galinis kronšteinas | 9) M6X20 UNI6593 tvirtinimo varžtai |
| 3) Priekinis kronšteinas | 10) vor s tvirtinimas |
| 4) M8x35 UNI5737 Galinio kronšteino tvirtinimo varžtas | 11) 08x24 UNI6593 poveržl |
| 5) vor | 12) Priekinio skliausto kronšteino varžtas M8x0 UNI5739 |
| 6) M8 UNI5588 Priekinio kronšteino tvirtinimo varžtas | 13) Montuojamoji plokštel |
| 7) Apvalkalo laikiklis | 14) Langas išblokavimui |

AX5024



Gabaritiniai išmatavimai



Skersmuo naudojam kabeli

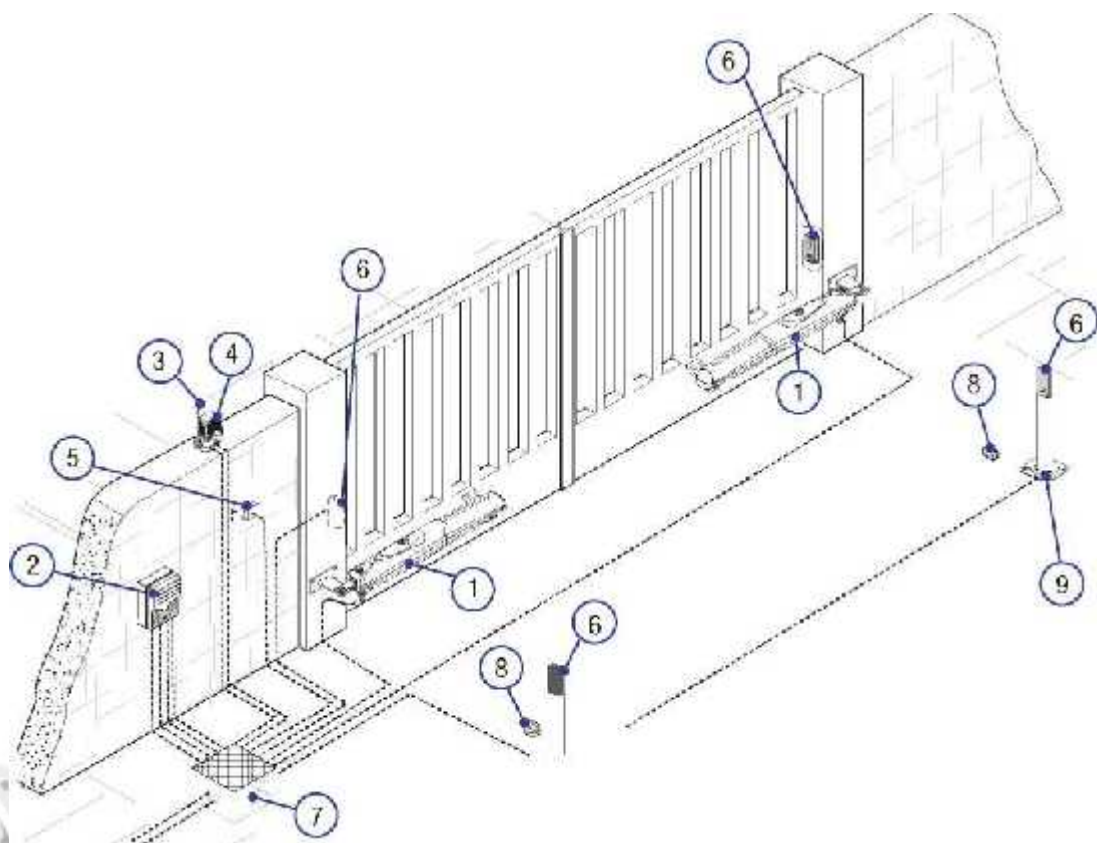
| Prijungtas renginys | Kabelio tipas | Ilgis nuo 1 iki 10 | Ilgis nuo 10 iki 20 | Ilgis nuo 20 iki 30 |
|-------------------------------|---------------------------------------|----------------------|----------------------|----------------------|
| Bloko maitinimas ~230V | FROR CEI 20-22 CEI EN 50267-2-1 | 3 x 1,5 ² | 3 x 2,5 ² | 3 x 4 ² |
| Variklio maitinimas 24V | | 3 x 1,5 ² | 3 x 1,5 ² | 3 x 2,5 ² |
| Signalin lempa | | 2 x 0,5 ² | 2 x 1 ² | 2 x 1,5 ² |
| Fotoelementai (siustuvai) | | 2 x 0,5 ² | 2 x 0,5 ² | 2 x 0,5 ² |
| Fotoelementai (imtuvai) | | 4 x 0,5 ² | 4 x 0,5 ² | 4 x 0,5 ² |
| Maitinimo priedas (24V) | | 2 x 0,5 ² | 2 x 0,5 ² | 2 x 1 ² |
| Valdymo ir saugumo prietaisai | | 2 x 0,5 ² | 2 x 0,5 ² | 2 x 0,5 ² |
| Antena | RG58 | Maks. m | | |

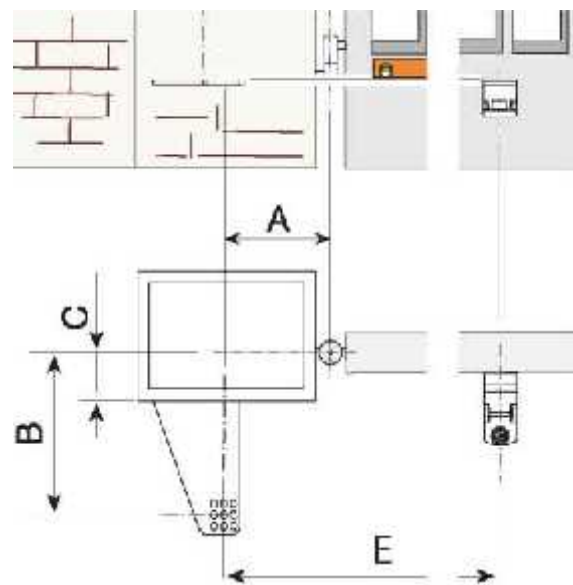
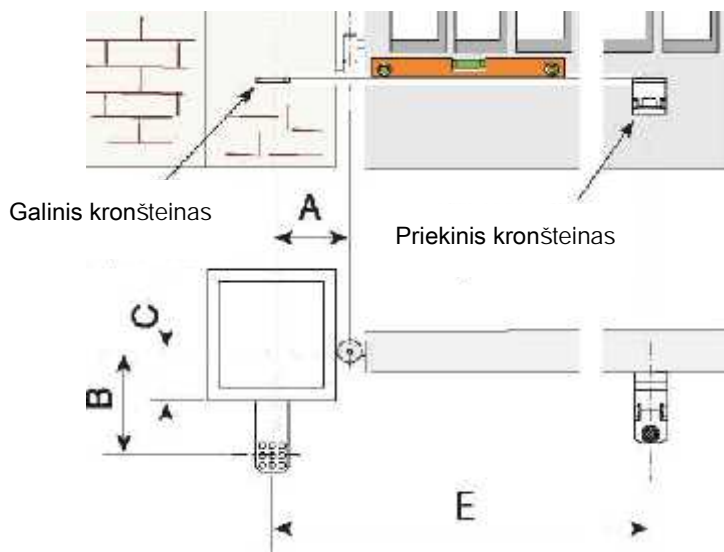
EUROLAIKAS

EUROLAIKAS

Surinkimo shema

- 1) Pavara AXO
- 2) Valdymo blokas
- 3) Antena
- 4) Signalin lempa
- 5) Raktas-išjungimas
- 6) Saugumo elementai
- 7) Skirstytuvo d žut
- 8) Vart mechanin atrama
- 9) Stiebai fotoelementams



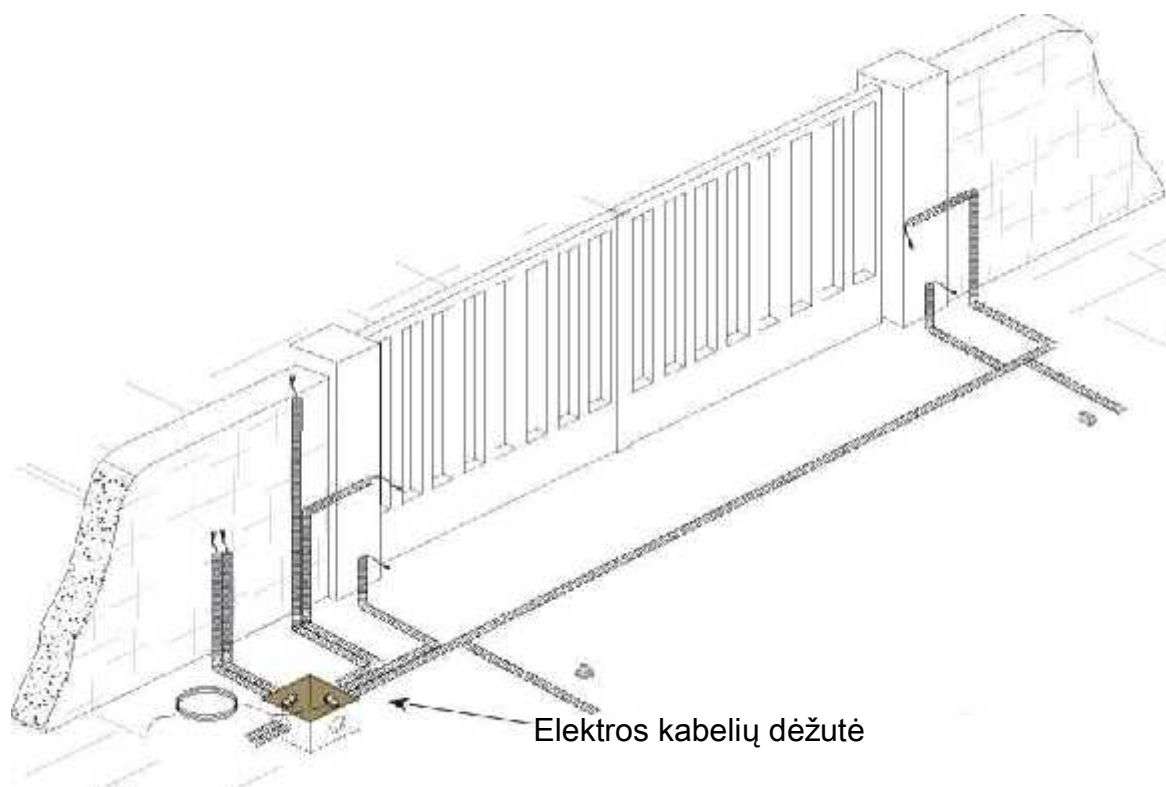


AX3024

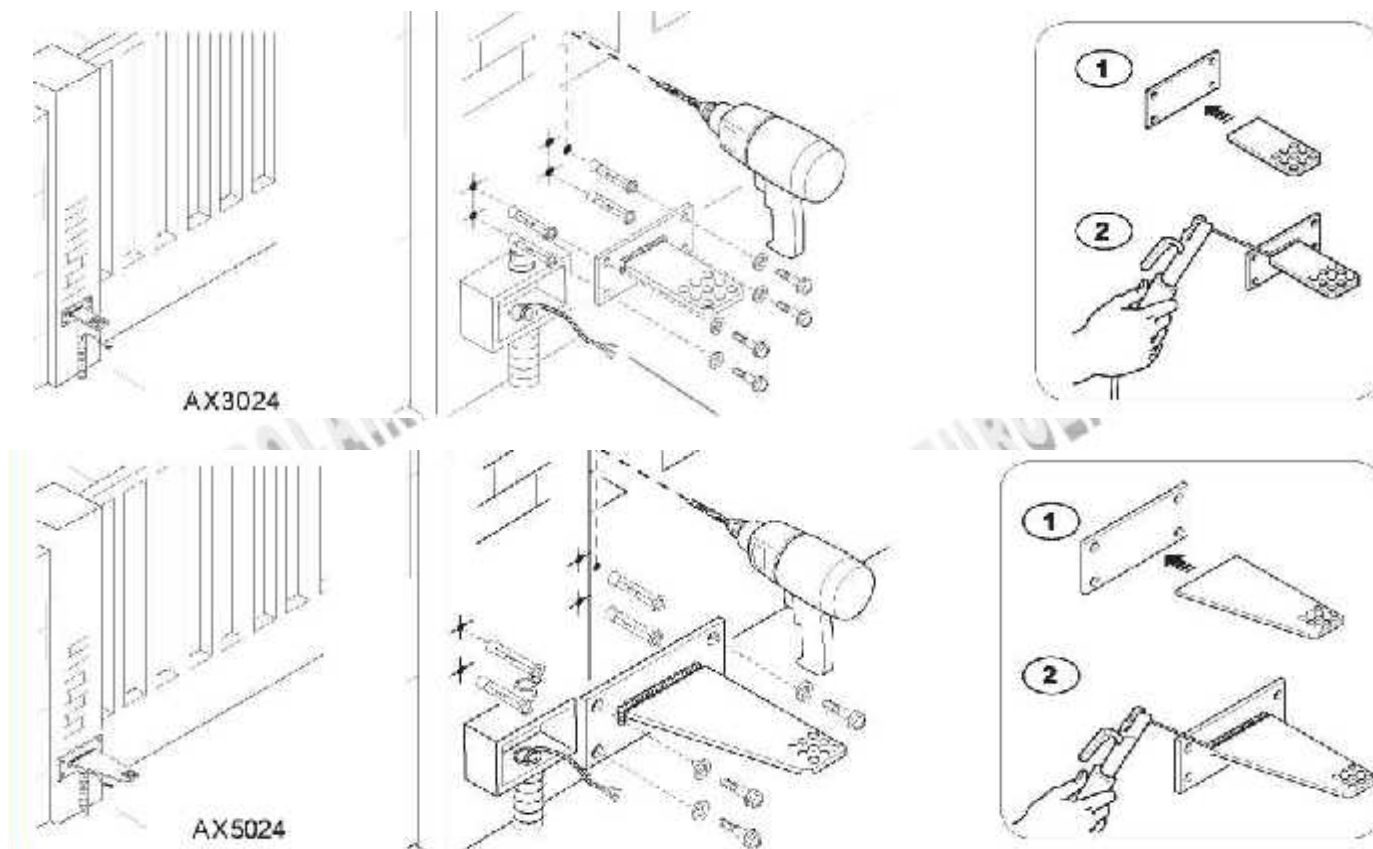
| Vart plotis iki 4m | | | | |
|---------------------|-----|-----|---------|-----|
| Atidarymo spindulys | A | B | C maks. | E |
| 90 | 130 | 130 | 70 | 800 |
| 120° | 150 | 80 | 0 | 800 |
| 120° | 140 | 100 | 50 | 800 |

AX5024

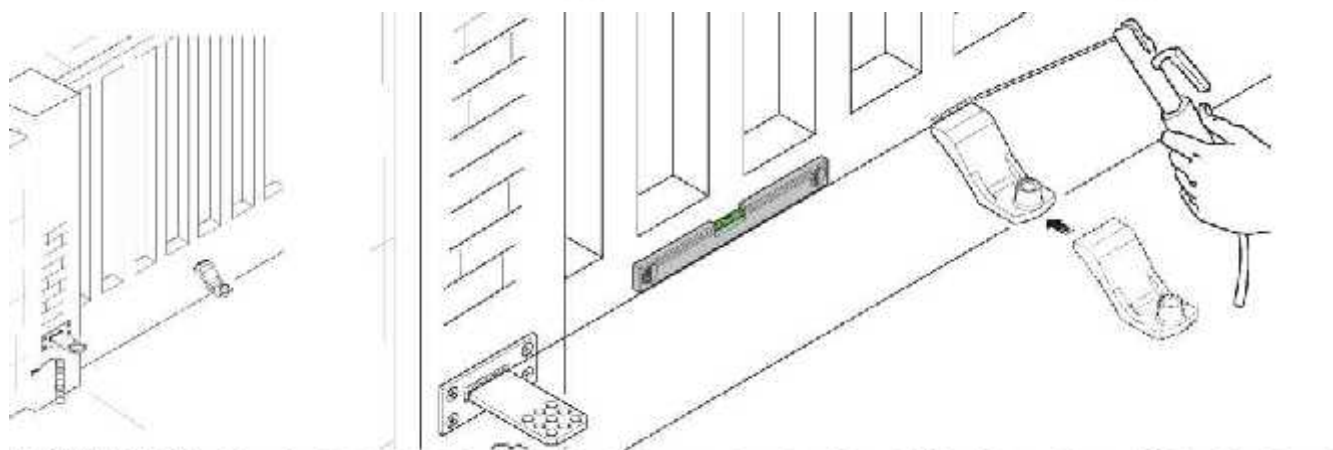
| Vart plotis iki 5m | | | | |
|---------------------|-----|-----|---------|------|
| Atidarymo spindulys | A | B | C maks. | E |
| 90 | 200 | 220 | 150 | 1100 |
| 120° | 220 | 220 | 100 | 1100 |

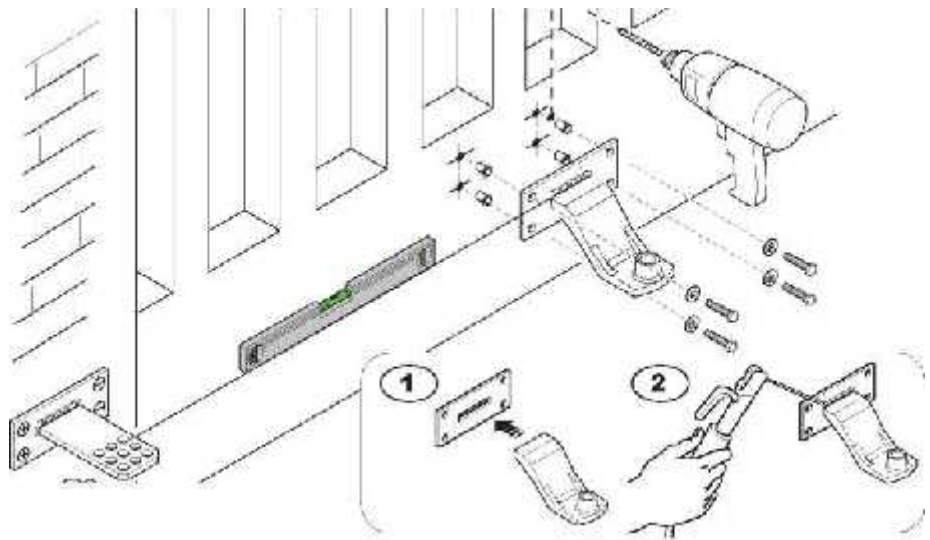
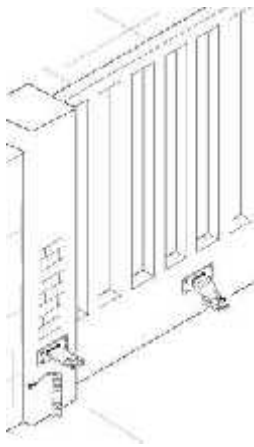


Sujunkite ir privirkite abi dalis galinio kronšteino. Užtvirtinkite kronšteiną pasirinktoje vietoje su tinkamais varžtais. Jeigu stulpas yra metalinis – privirkinkite.

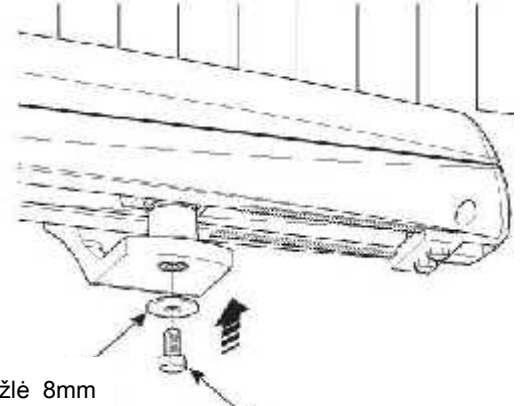
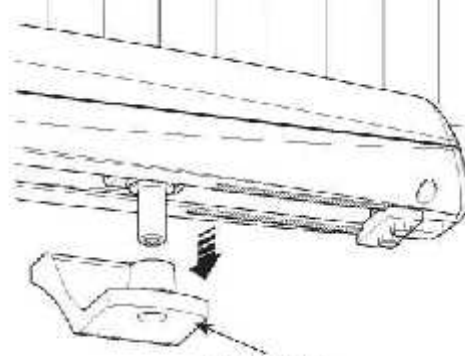
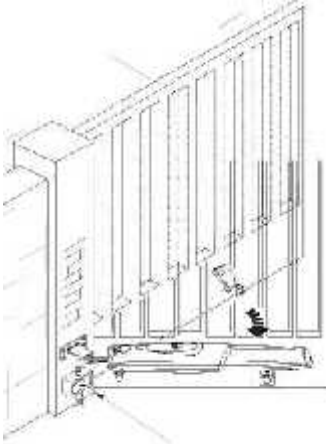


Privirkinkite priekinį kronšteiną prie atramos, atsižvelgiant išmatavimus nurodytus lentelėje.
PASTABA: Pavarai AX5024 reikalinga papildomai plokštė tarp kronšteinų ir vartų storiui 10mm.





Pridarykite vartus, statykite vor s tvirtinim priekin kronštein ir užvirtinkite j naudodami varžt .

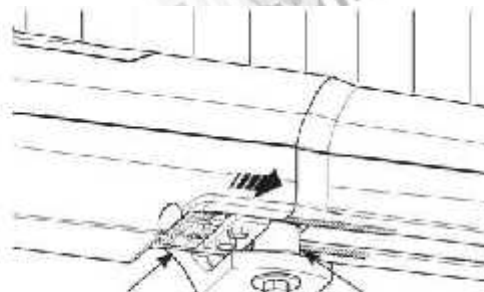
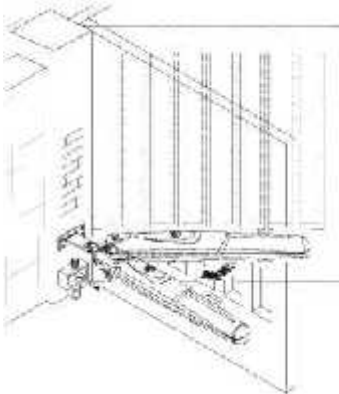


Priekinis kronšteinas

Poveržlė 8mm
skersmens

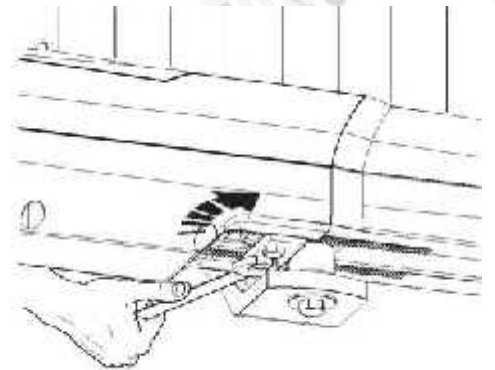
Varžtas M8x10

Išblokuokite pavar ir pilnai atidarykite vartus. Atlaisvinkite varžtus mechanin s atidarymo atramos ir perstumkit j prie tvirtinimo vor s.

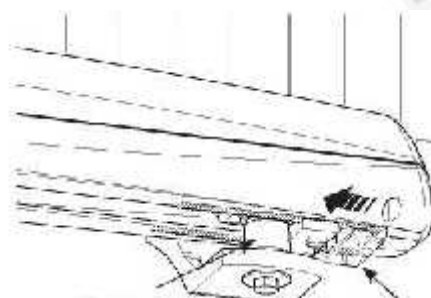
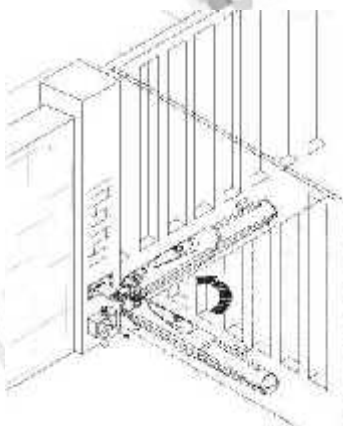


Mechaninė atidarymo
atrama

[vorės
tvirtinimas

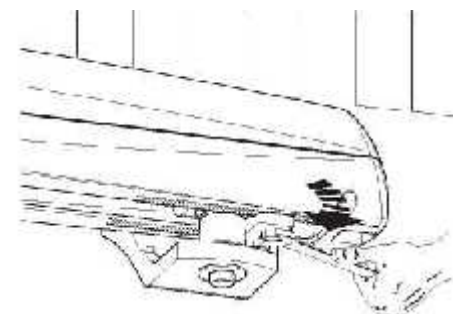


Pilnai uždarykite vartus. Atlaisvinkite varžtus mechaninio uždarymo atramos, perstumkite j prie vor s tvirtinimo ir užfiksukite.



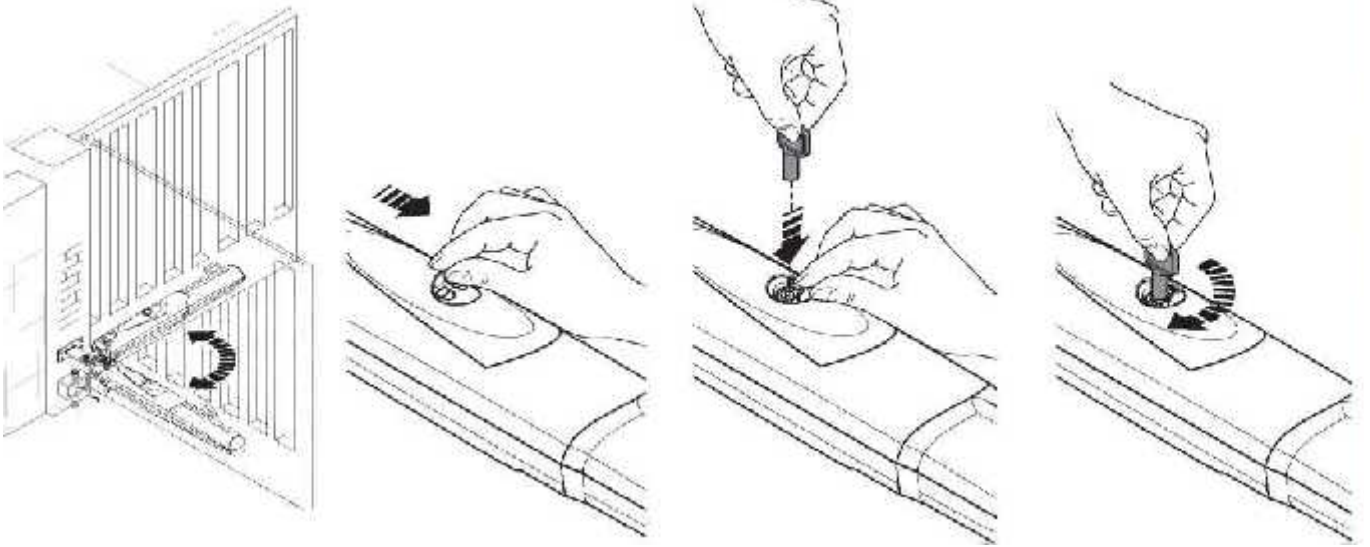
[vorės tvirtinimas

Mechaninės atramos
uždarymas



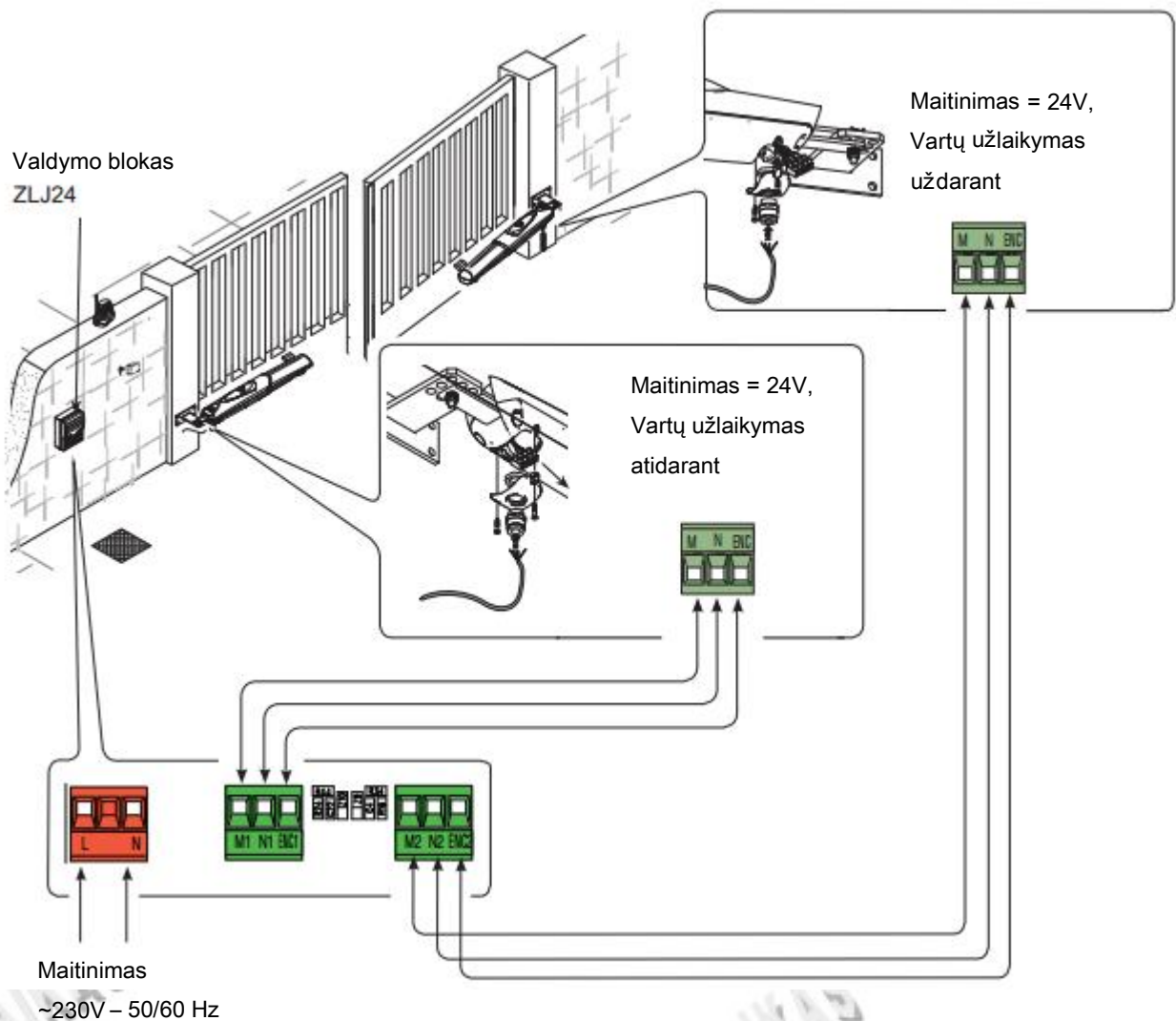
Instrukcija išblokuoti pavar

Atidarykite apsauginį išblokovimo langą, statykite trikampi raktą ir pasukite.

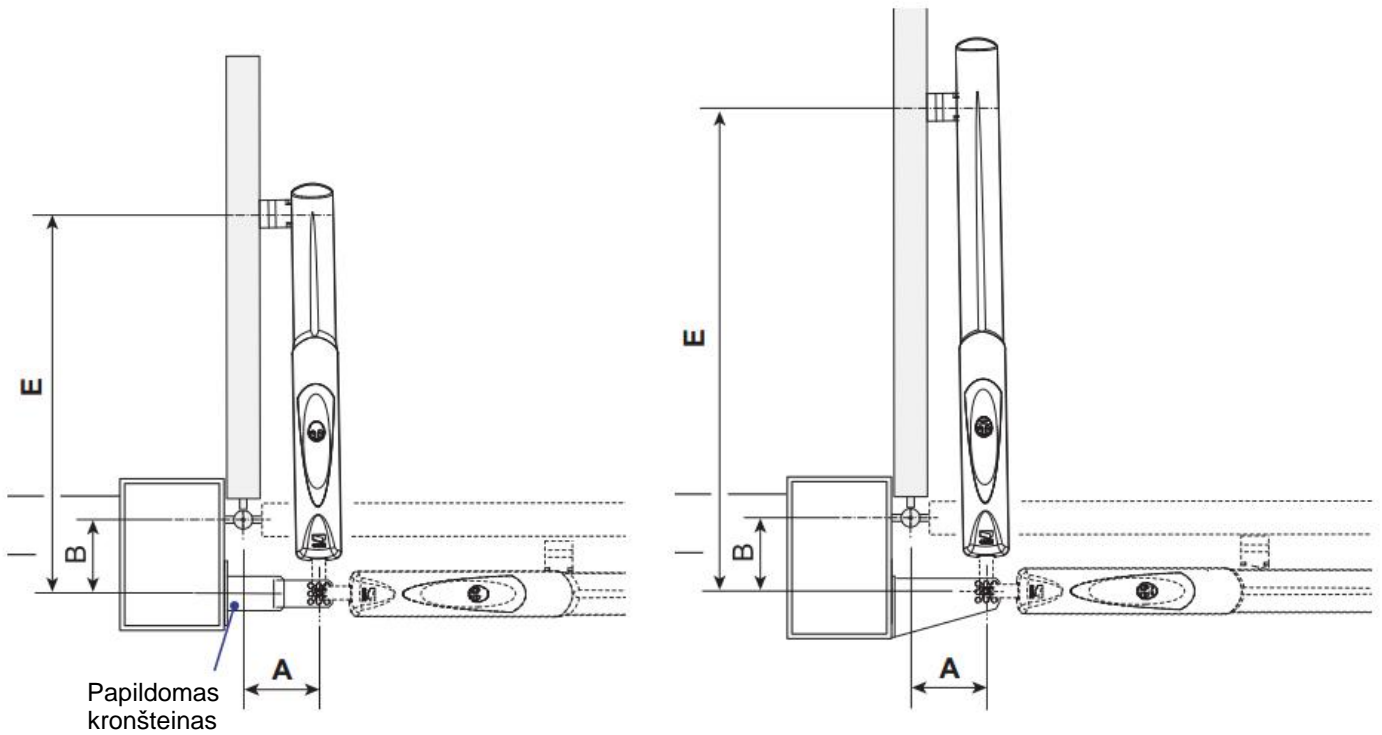


Prijungimas prie valdymo bloko

Elektriniam pajungimui naudokite pajungimo kaladėlės ir jungiamąjį dėžutę.



Atidarymas vart išor



Lentel 1

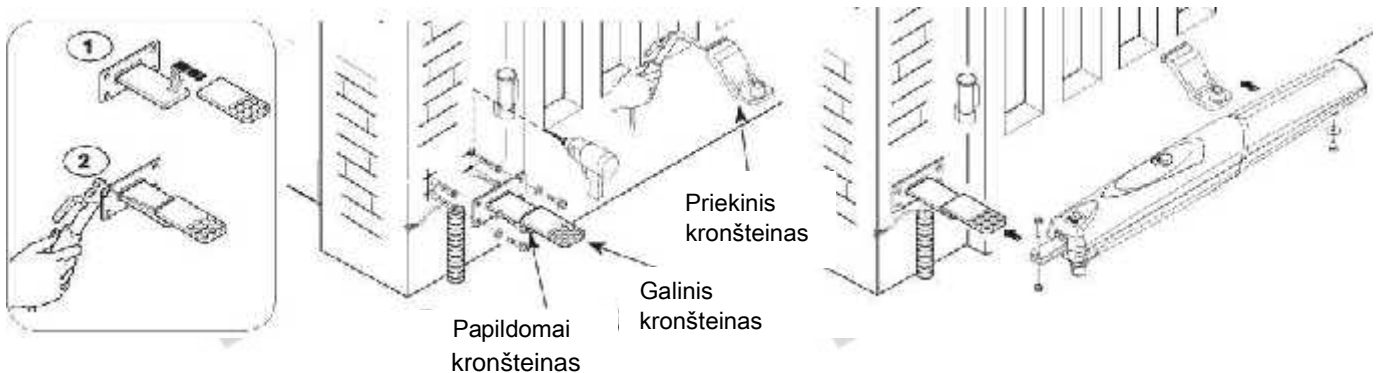
| Atidarymo kampas | A (mm) | B (mm) | E (mm) |
|------------------|--------|--------|--------|
| 90 | 130 | 130 | 800 |

Lentel 2

| Atidarymo kampas | A (mm) | B (mm) | E (mm) |
|------------------|--------|--------|--------|
| 90 | 200 | 220 | 1100 |

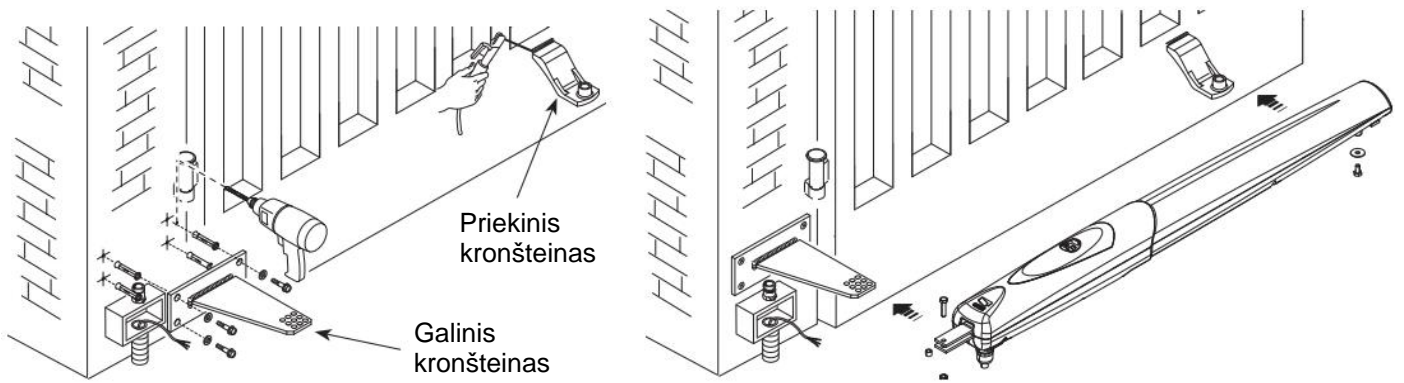
Privirinkite galin kronštein prie papildomo ir ant stulpo užtvirtinkite, atsižvelgiant dydžius „A“ ir „B“ duotus 1 lentel je.

Privirinkite arba pritvirtinkite esamais varžtais esamus kronšteinus, atsižvelgiant dydį „E“ nurodyta 1 lentel je. renkite iš jim kronšteinui ir j užtvirtinkite su esamais varžtais ir poveržl m.

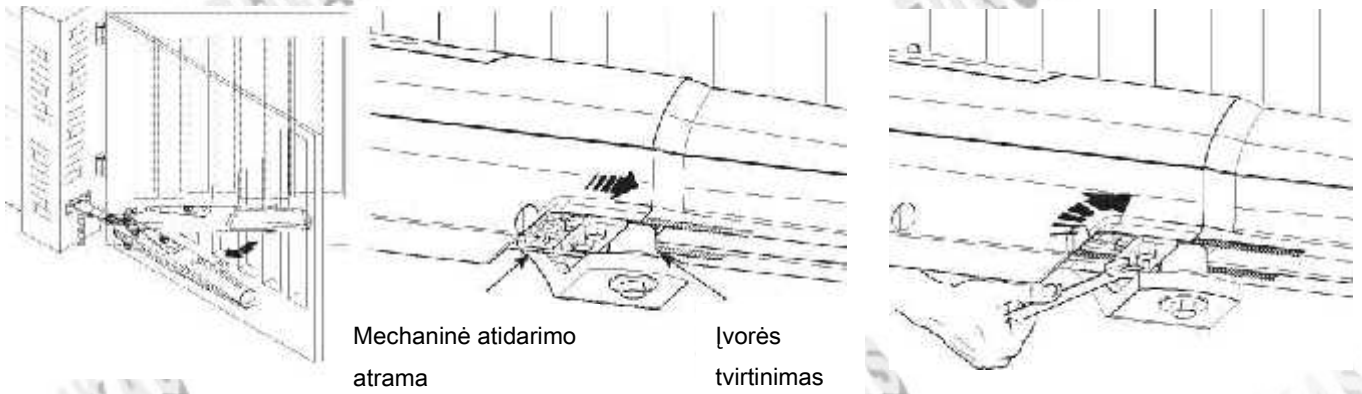


Pavara AX5024: užtvirtinkite pamin ta kronštein prie stulpo, be papildomu kronšteinu, išlaikant išmatavimus, nurodytus 2 lentel je. Nustatykite pavar kronštein ir užtvirtinkite varžtais.

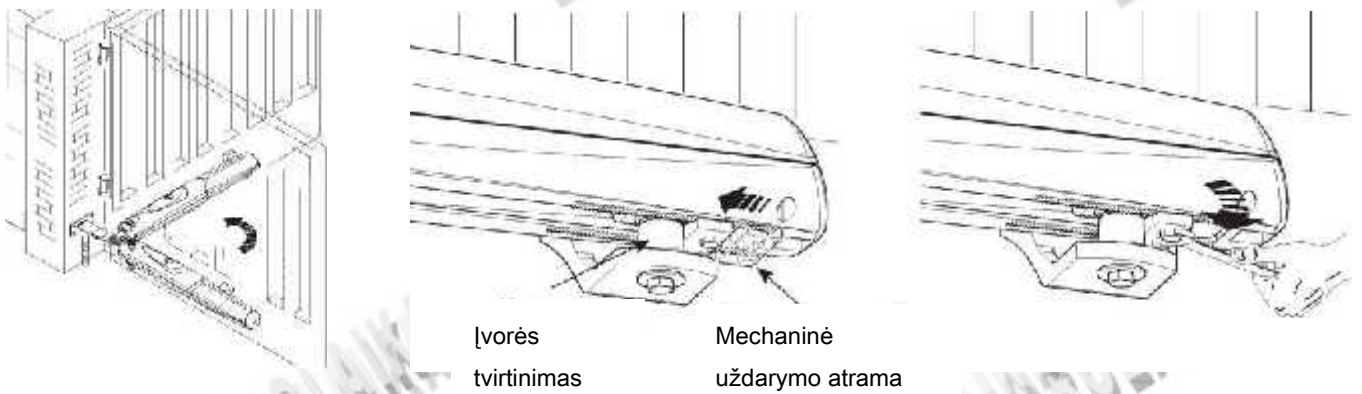
Pritvirtinkite pavarą prie kronšteinų ir užfiksuokite su varžtais.



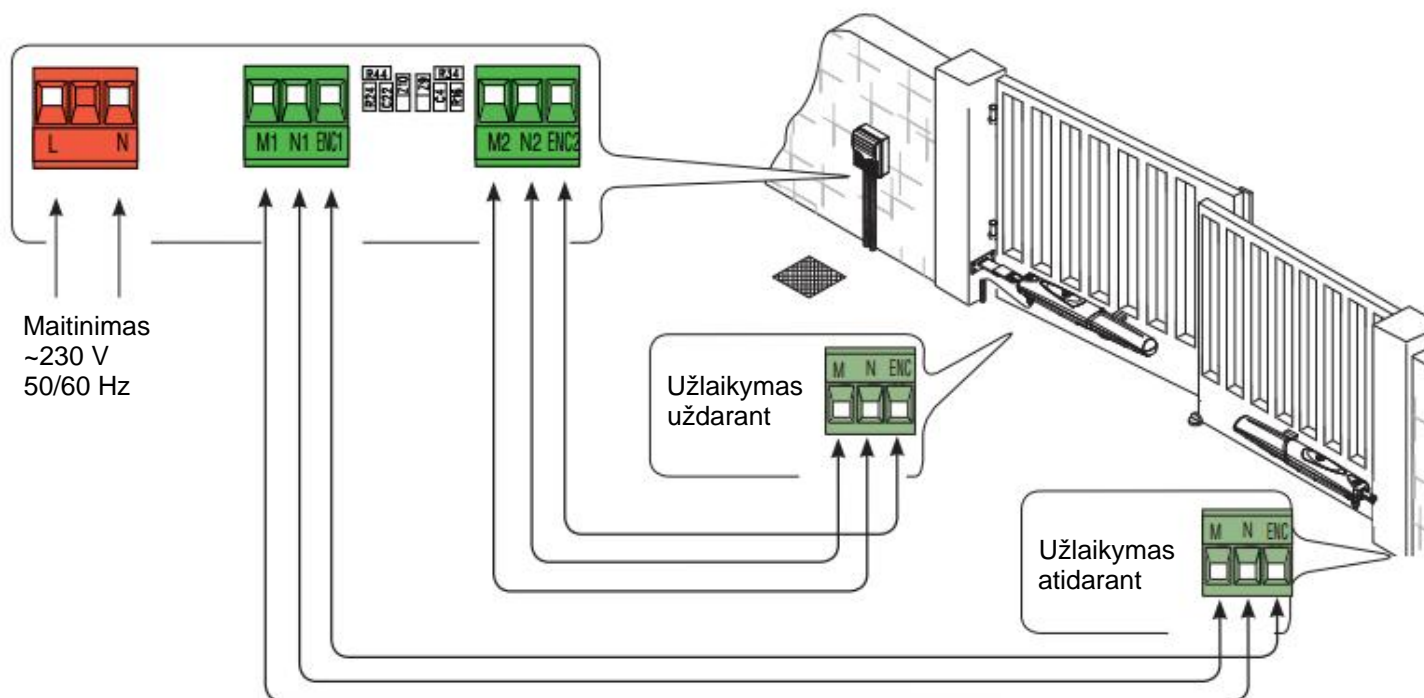
Pilnai uždarykite vartus, perstumkite mechaninį atramą prie voro s tvirtinimo ir užfiksuokite.



Pilnai atverkite vartus, perstumkite mechaninį atramą prie voro s tvirtinimo ir užfiksuokite.



Prijunkite pavarą prie valdymo bloko, kaip parodyta schemoje.



CAME

PAVAROS VALDYMO BLOKAS 24 V



Official Partner



MILANO 2015

FEEDING THE PLANET
ENERGY FOR LIFE

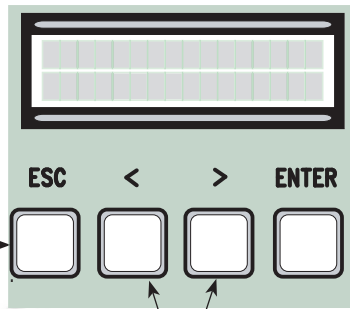
MONTAVIMO INSTRUKCIJA

ZLJ24

L T Lietuviškai

PROGRAMAVIMAS

Komandų aprašymai, programavimui



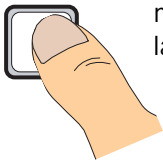
Simboliai <.....> ekrane parodo
- pasirinktas meniu punktas.

Mygtukas "IŠEITI" (ESC) naudojamas:
- išėjimui iš meniu
- pasirinkimo atšaukimui.

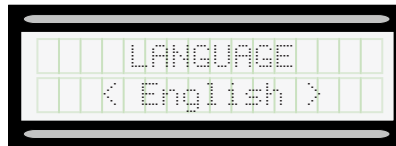
Mygtukas "ĮEJIMAS" (ENTER) naudojamas:
- įeiti į meniu;
- patvirtinimui ir išsaugojimui
pasirinktų parametų

Mygtukai < > naudojami:
- vaikščiojimui po meniu
- didinimui arba mažinimui
pasirinkto parametro.

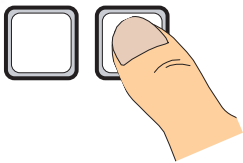
ENTER



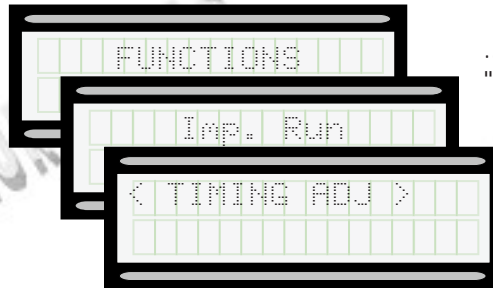
Kad, įeiti į meniu nuspauskite
mygtuką "ĮEITI" (ENTER) ir
laikykite nemažiau 1 sekundės.



< >

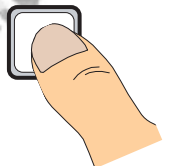


Naudokite mygtukus
su strėlytėm
judėjimui iš vienos
meniu eilutės į kitą...

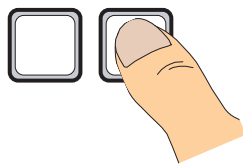


...poto nuspauskite mygtuką
"ĮEITI" (ENTER).

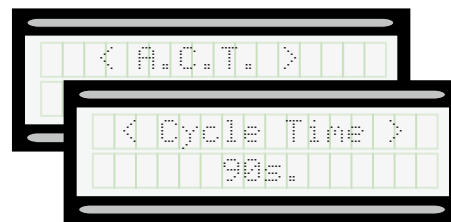
ENTER



< >

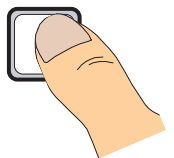


Tie patys mygtukai
yra naudojami perėjimui
į pomeniu...

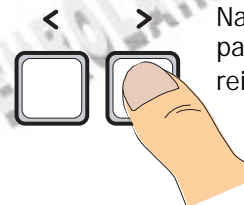


...poto nuspauskite mygtuką
"ĮEITI" (ENTER).

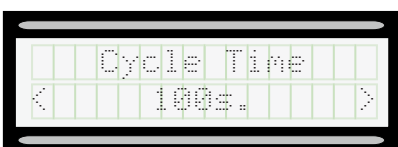
ENTER



Rodyklės <> gali būti
naudojamos nustatymui
funkcijos [Cycle Time].

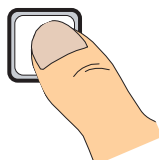


Naudokite mygtuką >
padidinimui < sumažinimui
reikšmės...



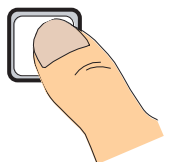
Išsaugokite įvesta reikšmę,
nspausdus klavišą "ĮVESTI"...

ENTER



...kad išeiti iš meniu, palaukite 30
sekundžių arba laikykite nuspaude
mygtuką "IŠEITI" (ESC) iki
tol, kol nepasirodys išėjimo
atvaizdavimas.

ESC



Menių punkte esančių trumpinių, reikšmės

| | |
|--------------------|---|
| [Run Amperom] | Sistemos srovės jautrumas, judėjimo režime |
| [Ped.opening] | Dalinis atidarymas |
| [Maintained Act] | Operatoriaus buvimas |
| [AutoClose] | Automatinis uždarymas |
| [Config] | Nustatymai |
| [Related Func] | Priskirta funkcija |
| [Gate run setting] | Judėjimo kalibravimas |
| [M1 Appr. AP %] | Lėtinimo galutinio taško padėtis, atidarant M1 procentais |
| [M1 Appr. CH %] | Lėtinimo galutinio taško padėtis, uždarant M1 procentais |
| [M1 Slow AP %] | Lėtinimo pradinis taškas atidarant M1 procentais |
| [M1 Slow CH %] | Lėtinimo pradinis taškas uždarant M1 procentais |
| [M2 Appr. AP %] | Lėtinimo galutinis, padėties taškas atidarant M2 procentais |
| [M2 Appr. CH %] | Lėtinimo galutinis, padėties taškas uždarant M2 procentais |
| [M2 Slow AP %] | Lėtinimo pradinis taškas atidarant M2 procentais |
| [M2 Slow CH %] | Lėtinimo pradinis taškas uždarant M2 procentais |
| [Mod. Code] | Kodo keitimas |
| [Standby Msg] | Pasisveikinimo žinutė |
| [No. Motors] | Prijungtų pavarų skaičius |
| [Soft Start] | Užlaikymas prieš pradėdamas judėjimą |
| [Slow run Enc] | Sulėtinimas prieš atidarant ir uždarant su ENCODER |
| [Obstacle Det] | Kliūties aptikimas |
| [Remove Usr] | Vartotojo šalinimas |
| [Op. Delay M1] | Užlaikymas M1 atidarant |
| [Cl. Delay M2] | Užlaikymas M2 uždarant. |
| [Sens. Amperom] | Srovinės sistemos jautrumas aptinkant kliūtį |
| [Sensib. Run] | Srovinės sistemos jautrumas judėjimo metu |
| [Sensib. Decel] | Srovinės sistemos jautrumas lėtėjimo metu |
| [Cl. Thrust] | Prispaudimas uždarant |
| [Ram hit time] | Plaktukas |
| [Preflashing T] | Laikas prieš signalinės lempos įsijungimą |
| [Slow down time] | Sulėtėjimo laikas |
| [Lock time] | Laikas, kai sudirba elektrinė spyna |
| [A.C.T.] | Automatinio uždarymo laikas |
| [Pedestrian ACT] | Automatinio uždarymo laikas, praleidžiant pėsčiajį |
| [Slow Down Spd.] | Sulėtėjimo greitis |
| [High speed %] | Judėjimo greitis |

Meniu struktūra

| | | |
|---------------------------|---|-------------------------------------|
| [LANGUAGE] | [Italiano] / [English] / [Français] / [Deutsch] / [Español] / [Portugues euro]/[Portugues bras] | Pagal nutylėjimą Italiano |
| [FUNCTIONS] | | Pagal nutylėjimą |
| [AutoClose] | [Disabled] / [Turn on] | [Turn on] |
| [Maintained Act] | [Disabled] / [Turn on] / [When close] | [Disabled] |
| [Obstacle Det] | [Disabled] / [Turn on] | [Disabled] |
| [Safety Test] | [Disabled] / [CX] / [CY] / [CZ] / [CX+CY] / [CX+CZ] / [CY+CZ] / [CX+CY+CZ] | [Disabled] |
| [Preflashing] | [Disabled] / [Turn on] | [Disabled] |
| [Ram hit funct] | [Disabled] / [Close] / [Open] / [Open-Close] | [Disabled] |
| [Total Stop] | [Disabled] / [Turn on] | [Turn on] |
| [CX Input] | [Disabled] / [C1] / [C2] / [C2] / [C4] / [C7] / [C8] | [C1] |
| [CY Input] | [Disabled] / [C1] / [C2] / [C2] / [C4] / [C7] / [C8] | [C3] |
| [CZ Input] | [Disabled] / [C1] / [C2] / [C2] / [C4] / [C7] / [C8] | [Disabled] |
| [Cl. Thrust] | [Disabled] / [Turn on] | [Disabled] |
| [Lock] | [Disabled] / [Close] / [Open] / [Open-Close] | [Disabled] |
| [Config] | [Time of Run] / [Endstop] / [Slow run] / [Fcap-RallCh] / [ENCODER] | [ENCODER] |
| [Endstop] | [N.C. / N.O.] | [N.C.] |
| [Cmd 2-7] | [Open-Close] / [Op.- Stop-CI] | [Open-Close] |
| [Cmd 2-3P] | [Partial] / [Pedestrian] | [Pedestrian] |
| [Lamp E] | [Fl. light] / [Courtesy] / [Cycle] | [Fl. light] |
| [Output B1-B2] | [Bistable] / [Monostable] | [Bistable] |
| [GATE RUN SETTING] | | Pagal nutylėjimą |
| [No. Motors] | [M1+M2] / [M2]; | [M1+M2] |
| [Motor type] | [FROG-F4024E] / [FROG J] / [FROG-FL] / [AMICO] / [MYTO] / [AXO] / [FAST] / [FERNI] | [FROG-F4024E] |
| [High Speed %] | [20%] ⇔ [100%] | [100%] |
| [Slow Down Spd. %] | [5%] ⇔ [80%] | [80%] |
| [Soft Start] | [Turn on] / [Disabled] | [Disabled] |
| [Sens.Amperom]* | [Turn on] / [Disabled] | [Turn on] |
| [Run Amperom]* | | [-●●●●●●○ ○○○○+] |
| [Slow down time]** | [0 s] ⇔ [30 s] | [20 s] |

*Ši funkcija yra nerodoma pasirinkus [ENCODER] funkcijoje [Config].

**Si funkcija atsiranda, kai pasirenkama [Slow run] arba [Fcap-RallCh] funkcijoje.

[ENCODER]

[Sensibilità] [Turn on] / [Disabled]
 [Sensib. Run]
 [Sensib. Decel]
 [Slow run Enc] [ON] / [OFF]
 [M1 Slow AP %] [1%] ⇔ [60%]
 [M1 Slow CH %] [1%] ⇔ [60%]
 [M2 Slow AP %] [1%] ⇔ [60%]
 [M2 Slow CH %] [1%] ⇔ [60%]
 [M1 Appr. CH %] [1%] ⇔ [15%]
 [M2 Appr. CH %] [1%] ⇔ [15%]
 [M1 Appr. AP %] [1%] ⇔ [15%]
 [M2 Appr. AP %] [1%] ⇔ [15%]
 [Set Encoder] [Confirm? (no)] / [Confirm? (yes)]

Pagal nutylėjimą
 [Turn on]
 [-●○○○○○○○○○○○○○○○○+]
 [-●○○○○○○○○○○○○○○○○+]
 [ON]
 [10%]
 [10%]
 [10%]
 [10%]
 [15%]
 [15%]
 [15%]
 [15%]

[TIMING ADJ]

[A.C.T.] [0 s] ⇔ [300 s]
 [Pedestrian ACT] [0 s] ⇔ [300 s]
 [Cycle Time] [10 s] ⇔ [150 s]
 [Op. Delay M1] [0 s] ⇔ [10 s]
 [Cl. Delay M2] [0 s] ⇔ [60 s]
 [Preflashing T] [1 s] ⇔ [60 s]
 [Lock Time] [1 s] ⇔ [5 s]
 [Ram hit time] [1 s] ⇔ [3 s]
 [Ped. opening] [5 s] ⇔ [60 s]

Pagal nutylėjimą
 [10 s]
 [10 s]
 [90 s]
 [2 s]
 [2 s]
 [5 s]
 [2 s]
 [1 s]
 [10 s]

[USERS]

[Add User] (maks. 250)
 [Mod. Name]
 [Mod. Code]
 [Related Func] [2-7] / [Open] / [B1-B2] / [2-3P] / [Disabled];
 [Remove Usr]
 [Delete all Usr] [Confirm? (no)] / [Confirm? (yes)]
 [Backup Data] [Confirm? (no)] / [Confirm? (yes)]
 [Restore Backup] [Confirm? (no)] / [Confirm? (yes)]

[INFO]

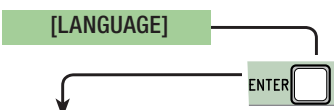
[Version] / [No. of Runs] / [Standby Msg] / [System Reset]

[TEST MOT]

[<=M1 M2=>]

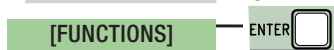
📖 **SVARBU!** Rekomenduojama pradėti programavimą nuo šių funkcijų: [MOTOR TYPE], [NO. MOTORS], [TOTAL STOP] ir [SET ENCODER].

Meniu «Kalba»



[Italiano] / [English] / [Français] / [Deutsch] / [Español] / [Portugues euro] / [Portugues bras]
 Pasirinkite norima kalbą iš galimų.

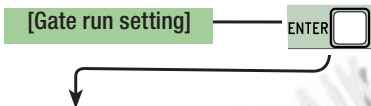
Meniu "Funkcijos"



| | |
|--|---|
| [AutoClose] | [Disabled] / [Turn on] |
| Automatinio uždarymo laiko atskaita prasideda nuo momento, kai pasiekiamas atidarymo galinis jungiklis. Laikas yra nustatomas intervale nuo 0 iki 300 s. Automatinio uždarymo funkcija blokuojasi, jei rezultate kliūčių aptikime suveikia saugos įrenginys, po visiško sustojimo arba trumpalaikio avarinio elektros energija nutraukimo. | |
| [Maintained Act] | [Disabled] / [Turn on] / [When close] |
| Atidarymas ir uždarymas vartų yra atliekamas nuspaudus valdymo mygtuką ir jo neatleidžiant. Atidarymo valdymo mygtukas yra prijungtas prie kontaktų 2-3, ir uždarymo valdymo mygtukas, prijungtas prie kontaktų 2-4. Tuo pačiu visos kitos kontrolės priemonės, įskaitant pultelius yra užblokuoti. | |
| [Obstacle Det.] | [Disabled] / [Turn on] |
| Jei saugos įtaisai (fotoelementai ar jautrus profiliai) aptinka kliūtį, kai sustojas, uždarytų ar atidarytų vartų, pavara sustabdo darbą. | |
| [Safety Test] | [Disabled] / [CX] / [CY] / [CZ] / [CX+CY] / [CX+CZ] / [CY+CZ] / [CX+CY+CZ] |
| Po kiekvienos komandos atidaryti arba uždaryti vartus, plokštė patikrina tinkamą veikimą fotoelementų. | |
| [Preflashing T] | [Disabled] / [Turn on] |
| Po komandos atidaryti arba uždaryti įspėjamoji lemputė, prijungta prie 10-E, mirksi prieš pradėdant judėjimą. Norėdami reguliuoti laiką iš anksto įjungimo įspėjamosios lempos, žiūrėkite [Preflashing T] meniu [TIMING ADJ]. | |
| [Ram hit funct] | [Disabled] / [Close] / [Open] / [Open-Close] |
| Prieš įvygdam komandą atidarymo ir uždarymo, vartai spaudžiami į mechaninį atramą kelioms sekundėms, taip padedant atidaryti elektros spyną (prispaudimo laiko nustatymui pasirinkite [Ram hit time] meniu [TIMING ADJ]. | |
| [Total Stop] | [Turn on] / [Disabled] |
| Įėjimas N.C. - Ši funkcija leidžia sustabdyti vartus, ko pasekoje išimtis automatinio uždarymo ciklo. Norėdami atnaujinti vartų judėjimą būtina naudoti tinkamą valdymo įtaisą. Saugos įtaisai yra prijungiamas prie kontaktų [1-2]. | |
| [CX Input] | [Disabled] / [C1] / [C2] / [C3] / [C4] / [C7] / [C8] |
| Įėjimas N.C. - Galimybė priskirti: C1 = atidarymas uždarymo režime, kai suveikia fotoelementai, C2 = uždarymas atidarymo režime, kai suveikia fotoelementai, C3 = dalinis sustojimas, C4 = kliūties aptikimas, C7 = atidarymas uždarymo režime, kai suveikia jautrūs profiliai, C8 = uždarymas atidarymo režime, kai suveikia jautrūs profiliai. | |
| [CY Input] | [Disabled] / [C1] / [C2] / [C3] / [C4] / [C7] / [C8] |
| Įėjimas N.C. - Galimybė priskirti: C1 = atidarymas uždarymo režime, kai suveikia fotoelementai, C2 = uždarymas atidarymo režime, kai suveikia fotoelementai, C3 = dalinis sustojimas, C4 = kliūties aptikimas, C7 = atidarymas uždarymo režime, kai suveikia jautrūs profiliai, C8 = uždarymas atidarymo režime, kai suveikia jautrūs profiliai. | |
| [CZ Input] | [Disabled] / [C1] / [C2] / [C3] / [C4] / [C7] / [C8] |
| Įėjimas N.C. - Galimybė priskirti: C1 = atidarymas uždarymo režime, kai suveikia fotoelementai, C2 = uždarymas atidarymo režime, kai suveikia fotoelementai, C3 = dalinis sustojimas, C4 = kliūties aptikimas, C7 = atidarymas uždarymo režime, kai suveikia jautrūs profiliai, C8 = uždarymas atidarymo režime, kai suveikia jautrūs profiliai. | |
| [Cl. Thrust] | [Disabled] / [Turn on] |
| Nustatyti elektrinį užraktą, kad užblokuoti varčias, kai suveikia viena iš galimų funkcijų. | |
| [Lock] | [Disabled] / [Close] / [Open] / [Open-Close] |
| Nustatyti elektrinį užraktą, kad blokuoti varčias suveikus vienai iš galimų funkcijų. | |
| [Config] | [Slow Run] / [Fcap-RallCh] / [ENCODER] / [Time of Run] / [Endstop] |
| Nustatymas lėtėjimo atidarymo ir uždarymo | |
| [Slow Run]* | ➔ Funkcija lėtėjimo atidarant ir uždarant; |
| [Fcap-RallCh.]* | ➔ Galinukai atidarymo ir lėtėjimo uždarymo metu; |
| [ENCODER] | ➔ Valdymo sulėtėjimas, kliūties aptikimas ir srovinės sistema jautrumas; |
| [Time of Run] | ➔ Stabdymas laikmačiu |
| [Endstop] | ➔ Galinukai atidarymo ir uždarymo; |
| * Lėtėjimo nustatymai konfigūruojami naudojant [Slow down time] meniu [Gate run setting] | |
| [Endstop] | [N.C] / [N.O] |
| Galinukų kontaktų nustatymas, kai normaliai atidaryti ar normaliai uždaryti. ☞ Ši funkcija rodoma tik tuomet, jei pasirinksite vieną iš variantų [Endstop] [Fcap-RallCh.] arba [Slow Run] funkcijai [Config]. | |
| [Cmd 2-7] | [Open-Close] / [Op. Stop-CI.] |
| Darbinio režimo pasirinkimas, kontaktų 2-7 tarp žingsninio režimo (atidaryti-uždaryti) ir nuosekliai (atidaryti-stopas-uždaryti). | |
| [Cmd 2-3P] | [Pedastrian] / [Partial] |
| Pasirinkimas funkcijos kontaktų 2-3P. Funkcija pėsčiųjų perėja (antra varčia pilnai atsidaro) arba dalinis atidarymas (antra varčia atsidaro dalinai), atidarymo laikas yra reguliuojamas [Partial opening] meniu [TIMING ADJ]. | |

| |
|---|
| [Lamp E] [Courtesy] / [Cycle] / [Fl. light] |
| Lempos nustatymas, prijungtas prie 10-E: - papildomas apšvietimas: lempa skirta sumontuoti išorėje, paskirtis pagerinti apšvietimą pravažiavimo zonoje. Lempa lieka degti 5 minutes. - ciklas: lempa skirta sumontuoti išorėje, skirta pagerinti pravažiavimo zonos apšvietimą. Lempa lieka įjungta nuo vartų atidarymo pradžios iki visiško uždarymo (įjungiant automatinio uždarymo laiką). Jeigu automatinio uždarymo funkcija neaktyvuota, lempa šviečia tik vartų judėjimo metu. - išpėjamoji lempa: perspėja apie vartų judėjimą |
| [Output B1-B2] [Monostable] / [Bistable] |
| Parinkimas darbinio režimo kontakto B1-B2 : monostabilus arba bistabilus (jungiklis). |

Meniu "Jūdėjimo parametrai"



| |
|--|
| [No. Motors] [M1+M2] / [M2] |
| Pavarų skaičiaus nustatymas sistemoje (1 arba 2), priklausomai nuo automatizuotų pavarų skaičiaus. |
| [Motor Type] [FROG-F4024E] / [FROG-J] / [FROG-FL] / [AMICO] / [MYTO] / [AXO] / [FAST] / [FERNI] / [ATI] |
| Pavaros modelio pasirinkimas atveriamiems vartams, naudojamo sistemoje |
| [High Speed %] [20%] ⇌ [100%] |
| Jūdėjimo greičio reguliavimas procentais |
| [Slow Down Spd. %] [5%] ⇌ [80%] |
| Lėtinimo greičio reguliavimas procentais |
| [Soft Start] [Disabled] / [Turn on] |
| Varčios pradeda judėti lėtai keletą sekundžių atidarant arba uždarant. |
| [Sen.Amperom] [Disabled] / [Turn on] |
| Jautrumas srovinės sistemos kliūčių aptikime Si funkcija nerodoma, jeigu pasirinktas [Encoder] skiltyje [Config]. Kai aptinkama kliūtis galimi tolimesni funkcijų pasirinkimai: - [Time of Run] sustabdo varčias jūdėjimo metu; - [Endstop] keičia varčių jūdėjimo kryptį į priešingą; - [Slow Run] pakeičia varčių jūdėjimo kryptį judėjimo metu ir sustabdo jas lėtėjimo metu. - [Fcap-RallCh] keičia varčių judėjimo kryptį judėjimo metu ir sustoja tik lėtėjimo metu, kai užsidarinėja. Jei ši funkcija išjungta, varčios sustoja, kai gauna per didelį srovės apkrovą. |
| [Run Amperom] [-●●●●●○○○○○+] |
| Srovinės apsaugos sistemos jautrumo reguliavimas. 📖 Būtina aktyvuoti funkciją [Sen.Amperom] meniu skiltyje [Gate run setting]. |
| [Slow down time] [OFF] ⇌ [30 s] |
| Varčių lėtėjimo laikas prieš suveikiant galinukams. Laikas gali būti nuo 0 iki 30 sekundžių. 📖 Ši funkcija rodoma tik tada, kai pasirinktas [Slow Run] arba [Fcap-RallCh] funkcijų skiltyje [Config]. |

Meniu "ENCODER"

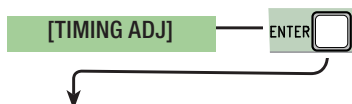
📖 Meniu [ENCODER] rodomas tik tada, jei jis yra parinktas funkcijai atlikti [Config] meniu skiltyje [FUNCTIONS].



| |
|---|
| [Sensibility] [Turn on] / [Disabled] |
| Jautrumas srovinės sistemos kliūties aptikimo |
| [Sensib. Run] [-●○○○○○○○○○○○+] |
| Jautrumas srovinės sistemos, kliūčių aptikimo jūdėjimo metu (kaip atidarant, taip ir uždarant vartus) 📖 Būtina aktyvuoti funkciją [Sensibility] per meniu [ENCODER]. |
| [Sensib. Decel] [-●○○○○○○○○○○○+] |
| Jautrumas srovinės sistemos, kliūčių aptikimo jūdėjimo metu (kaip atidarant, taip ir uždarant vartus) 📖 Būtina aktyvuoti funkciją [Sensibility] per meniu [ENCODER]. |
| [Slow run Enc] [ON] / [OFF] |
| Nustatymai, pradžios lėtėjimo taškų artinantis prie galutinės pozicijos |

| |
|--|
| [M1 Slow AP %] [1%] ⇌ [60%] |
| Pradžios taško lėtėjimo reguliavimas M1 atveriant Pradinis lėtėjimo taškas nustatomas, kaip procentinė dalis (nuo 1 iki 60%) per visą vartų judėjimą. ☞ Funkcija rodoma tik jei įjungta funkcija [Slow down Enc] skiltyje [ENCODER]. |
| [M1 Slow CH %] [1%] ⇌ [60%] |
| Pradžios taško lėtėjimo reguliavimas M1 užveriant Pradinis lėtėjimo taškas nustatomas, kaip procentinė dalis (nuo 1 iki 60%) per visą vartų judėjimą. ☞ Funkcija rodoma tik jei įjungta funkcija [Slow down Enc] skiltyje [ENCODER]. |
| [M2 Slow AP %] [1%] ⇌ [60%] |
| Pradžios taško lėtėjimo reguliavimas M1 atveriant Pradinis lėtėjimo taškas nustatomas, kaip procentinė dalis (nuo 1 iki 60%) per visą vartų judėjimą. ☞ Funkcija rodoma tik jei įjungta funkcija [Slow down Enc] skiltyje [ENCODER]. |
| [M2 Slow CH %] [1%] ⇌ [60%] |
| Pradžios taško lėtėjimo reguliavimas M1 užveriant Pradinis lėtėjimo taškas nustatomas, kaip procentinė dalis (nuo 1 iki 60%) per visą vartų judėjimą. ☞ Funkcija rodoma tik jei įjungta funkcija [Slow down Enc] skiltyje [ENCODER]. |
| [M1 Appr. CH %] [1%] ⇌ [15%] |
| Lėtėjimo pradžios tašką reguliavimas galutiniame uždarymo taške M1 procentais (nuo 1% iki 15% kelio). |
| [M2 Appr. CH %] [1%] ⇌ [15%] |
| Lėtėjimo pradžios taško reguliavimas galutiniame uždarymo etape M2 procentais (nuo 1% iki 15% nuo visos trajektorijos). |
| [M1 Appr. AP %] [1%] ⇌ [15%] |
| Lėtėjimo pradžios taško reguliavimas galutiniame atidarymo etape M1 procentais (nuo 1% iki 15% nuo visos trajektorijos). |
| [M2 Appr. AP %] [1%] ⇌ [15%] |
| Lėtėjimo pradžios taško reguliavimas galutiniame atidarymo etape M2 procentais (nuo 1% iki 15% nuo visos trajektorijos). |
| [Set Encoder] |
| Automatinis kalibravimas vartų judėjimo (žr. skyriuje "JŪDĖJIMO KALIBRAVIMAS" skyrių). |

Meniu "Laiko nustatymai"



| |
|---|
| [A.C.T.] [0 s] ⇌ [300 s] |
| Laiko atskaita automatinio uždarymo prasideda galinukams pasiekus atidarymo galutinį tašką. Laikas yra nustatomas intervale nuo 0 iki 300 s. Automatinio uždarymo funkcija užsiblokuoja, jei suveikia saugos įtaisai (fotoelementai) aptinka kliūtį, po pilno sustojimo arba trumpalaikio avarinio elektros energijos nutraukimo. |
| [Pedestrian ACT] [0 s] ⇌ [300 s] |
| Laukimo laikas antros varčios (M2) atidarytoje padėtyje. Prabėgus nustatytam laikui vartai automatiškai užsidaro. Automatinis uždarymo laikas gali būti nuo 0 iki 300 sekundžių. |
| [Cycle Time] [10 s] ⇌ [150 s] |
| Pavaros darbinis laikas atidarymo ir uždarymo režime. Darbinis laikas gali būti nustatytas nuo 10 iki 150 sekundžių. |
| [Op. Delay M1] [0 s] ⇌ [10 s] |
| Uždelsimo laikas M1 atsižvelgiant į M2 atidarymo metu. Automatinis uždarymo laikas gali būti nuo 0 iki 10 sekundžių. |
| [Cl. Delay M2] [0 s] ⇌ [60 s] |
| Uždelsimo laikas M2 atsižvelgiant į M1 uždarymo metu. Automatinio uždarymo laikas gali būti nuo 0 iki 60 sekundžių. |
| [Preflashing T] [1 s] ⇌ [60 s] |
| Po atidarymo arba uždarymo komandos įspėjamoji lempa, prijungta prie 10-E, mirksi nuo 1 iki 60 sekundžių, prieš pradėdant judėti. |
| [Lock time] [1 s] ⇌ [5 s] |
| Laikas išblokovimui elektrinės spynos, gavus komandą atidaryti vartus. Gali būti nuo 1 iki 5 sekundžių. |
| [Ram hit time] [1 s] ⇌ [3 s] |
| Laikas papildomo traukos sustiprinimo pavaroms galutinėse pozicijose varčios gavus komandą atidaryti arba uždaryti. Gali būti nuo 1 iki 3 sekundžių. |

[Ped. opening] [5 s] ⇨ [60 s]

Atidarymo laikas M2. Gali būti nuo 5 iki 60 sekundžių.

Meniu "Naudotojai"



[Add User]

Prirašoma iki 250 vartotojų ir priskiriama kiekvienam iš jų pasirinktu galimų funkcijų. Prirašymas atliekamas taikant pultelį ar kita valdymo įtaiso (žr. skyrių "NAUJO VARTOTOJO PRIRASIMAS").

[Mod. Name]

Norint pakeisti numerio arba vartotojo vardą

[Mod. Code]

Norint pakeisti instrukcijų kodą, priskirto vartotojui

[Related Func]

[2-7] ➔ Žingsninis režimas (atidaryti - uždaryti) arba sekantis režimas (atidaryti - stop - uždaryti)

[Open] ➔ Režimas "Tik atidaryti"

[2-3P] ➔ Režimas "Praleisti pėstyji" arba "Dalinis atsidarymas"

[B1-B2] ➔ Kontaktų išėjimai B1-B2

[Remove Usr]

Funkcija ištrinti vartotoją. Norėdami patvirtinti trynimą, paspauskite "ĮVESTI" ("ENTER").

[Delete all Usr]

Funkcija naikinti visus vartotojus. Norėdami patvirtinti trynimą, paspauskite "ĮVESKITE" ("ENTER").

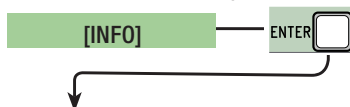
[Backup data]

Funkcija išsaugoti naudotojus ir sistemos nustatymus į atminties kortelę. Norėdami patvirtinti išsaugojimą paspauskite "ĮVESKITE" ("ENTER").

[Restore backup]

Funkcija duomenims užkrauti, išsaugotu atminties kortelėje į valdymo plokštę.
📖 Jei plokščių versijos skirtingos, galite įkelti tik vartotojams.

Meniu «Informacija»



[Version]

Atvaizduojama programinės įrangos versija.

[No. of Runs]

Nurodo pavaros darbinį ciklą skaičių.

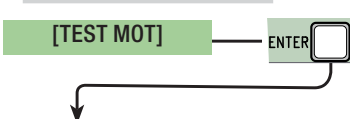
[Standby msg]

Atvaizduoja pasisveikinimo žinutę. Tekstui pakeisti paspauskite "ĮVESTI" (ENTER). Naudokite klavišą "ĮVESTI", kad perkeltumėte žymeklį į priekį, "IŠEITI" (ESC), kad perkeltumėte žymeklį atgal ir <> skaitmenų ar raidžių pasirinkimui. Norėdami patvirtinti laikykite ENTER kelias sekundes.

[System Reset]

Atstatyti pradinis nustatymus. Paspauskite "ĮVESTI" ("ENTER") kad patvirtintumėte pradinių nustatymų atstatymą.

Meniu "Pavaros testavimas"



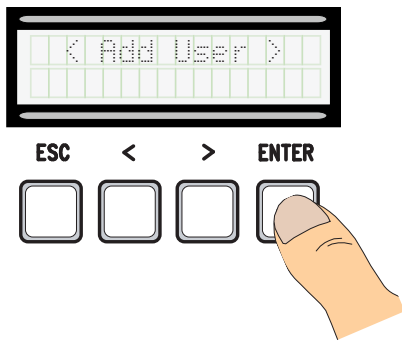
[<= M1 M2=>]

Testavimas, ar teisinga pavarų sukimosi kryptis

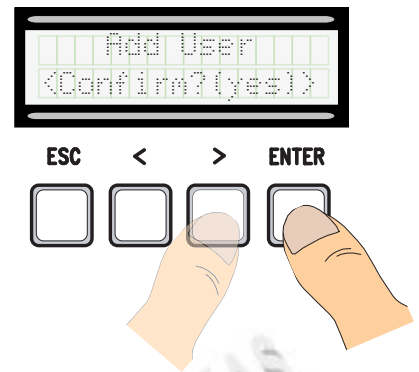
Paspauskite ir palaikykite kelias sekundes mygtuką <. Patikrinkite, ar varčia M1 atsidaro. Jei ji užsidaro, sukeiskite elektrinės pavaros poliškumą. Paspauskite ir palaikykite kelias sekundes mygtuką >. Patikrinkite, ar varčia M2 atsidaro. Jei ji užsidaro, sukeiskite elektrinės pavaros poliškumą.

Vartotojų pridėjimas

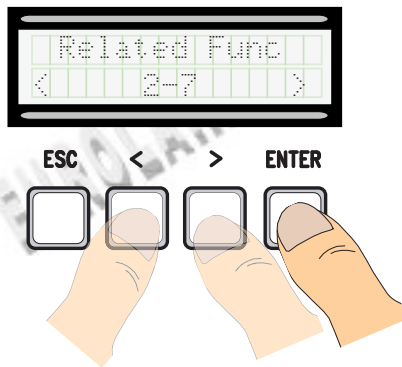
1. Meniu skyriuje [USERS] pasirinkite [Add User]. Patvirtinkite, paspaudus "ĮEITI" (ENTER).



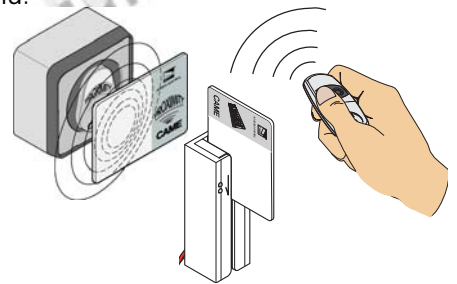
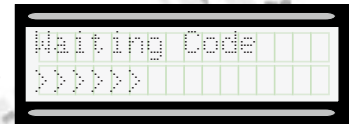
2. Pasirinkite [confirm (yes)] ir nuspauskite "ĮEITI" (ENTER), kad patvirtinti.



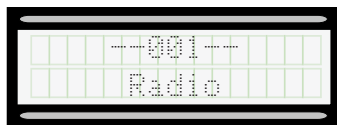
3. Pasirinkite vartotojui priskirta funkcija. Patvirtinkite, paspausdami (ENTER)...



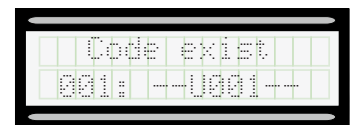
4. Sistema įeis į kodo prirašymo laukimo režimą. Perduokite kodą su pulteliu, magnetine kortele arba atsakikliu.



5. Jeigu, kodas buvo perduotas teisingai, ekranelyje pasirodo priskirtas vardas naudotojas su tam tikru valdymo tipu...

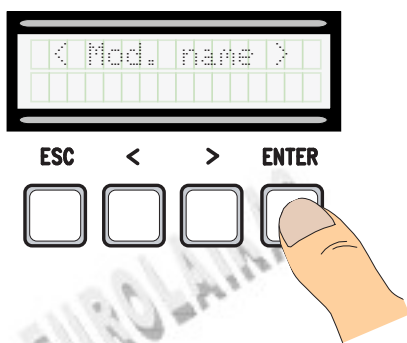


6. Arba, jeigu toks vartotojas jau yra ekranelyje pasirodo užrašas [Code exist].

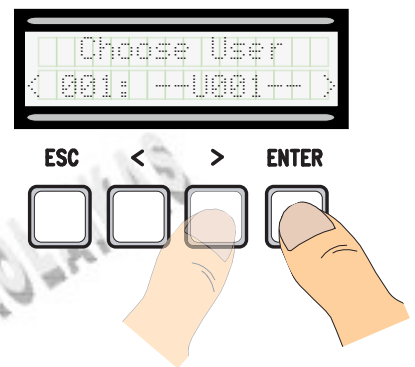


Vartotojo vardo keitimas

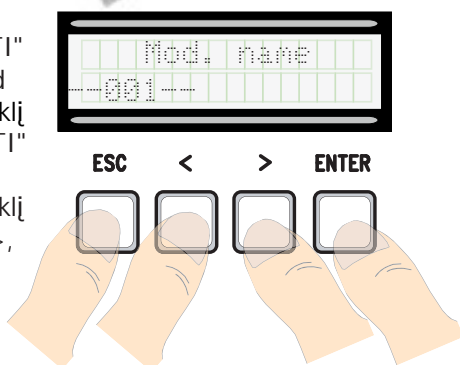
1. Meniu paskyroje [USERS] pasirinkite [Mod. Name]. Patvirtinkite, nuspaude "ĮEITI" (ENTER).



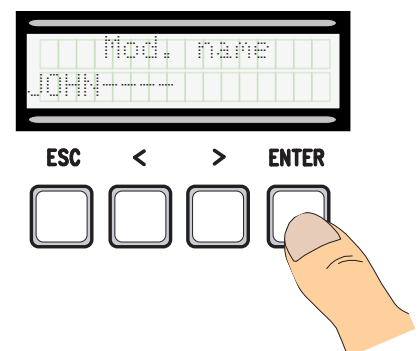
2. Pasirinkite numerį arba vardą vartotojo, duomenys kuriuos norite pakeisti, ir nuspauskite "ĮEITI" (ENTER) kad patvirtinti.



3. Naudokite mygtuką "ĮEITI" (ENTER), kad slankioti žymeklį pirmyn, "IŠEITI" (ESC), kad slankioti žymeklį atgal arba < >, kad pasirinkti skaičius arba raides.

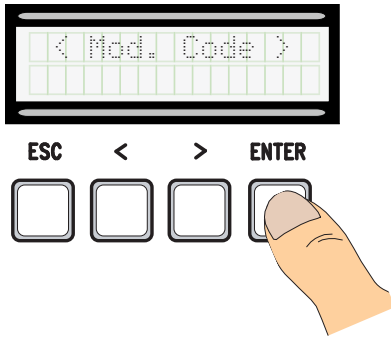


4. Kad patvirtinti laikykite (ENTER) kelias sekundes.

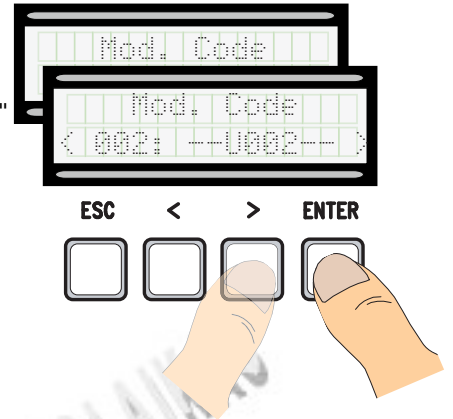


Kodo keitimas

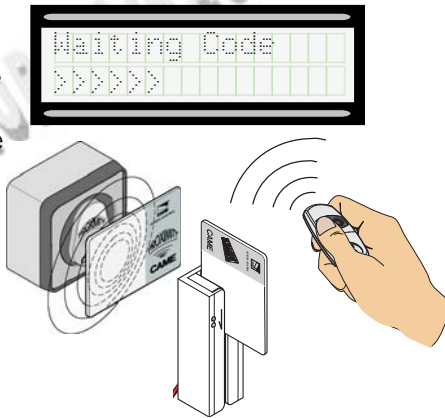
1. Meniu paskyroje [USERS] išsirinkite [Mod. Code]. Patvirtinkite, paspaudus "ĮEITI" (ENTER).



2. Pasirinkite vardą vartotojo, kodą kurį norite pakeisti ir nuspauskite "ĮEITI" (ENTER), kad patvirtinti.



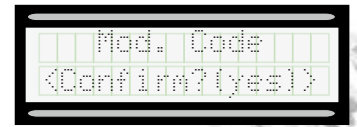
3. Sistema įeis į kodo prirašymo režimą. Perduokite kodą su pulteliu, magnetine kortele arba atsakikliu.



4. Jeigu, kodas buvo perduotas teisingai, ekranelyje pasirodo vartoto priskirtas vardas su tam tikru valdymo tipu...

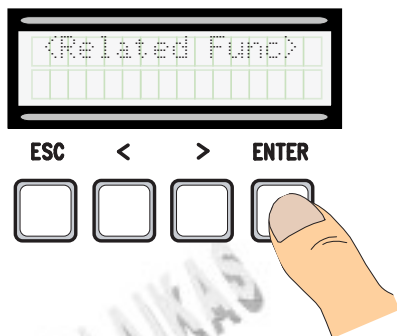


5. Pasirinkite [confirm (yes)] ir nuspauskite "ĮEITI" (ENTER), kad patvirtinti.

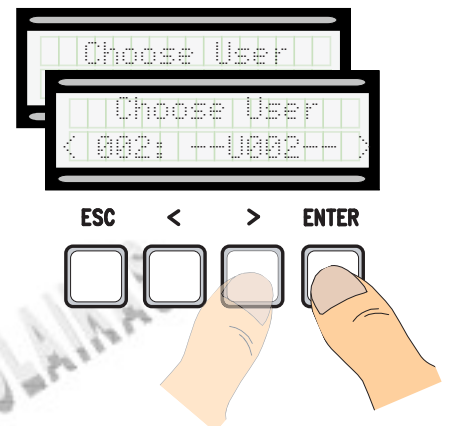


Vartotojo funkcijų pakeitimas

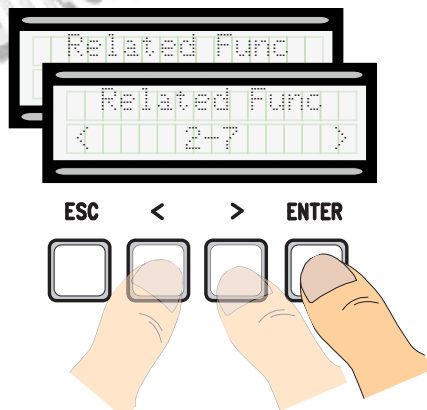
1. Meniu paskyroje [USERS] pasirinkite [Related Func]. Patvirtinkite, paspaudus "ĮEITI" (ENTER).



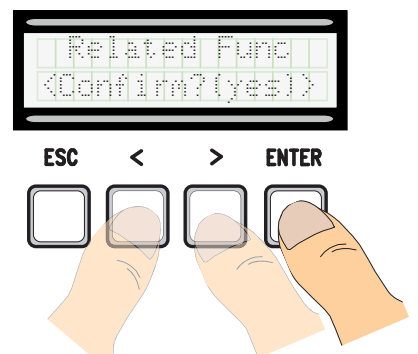
2. Pasirinkite vartotojo vardą, priskirta funkciją kuria jūs norite pakeisti ir paspauskite "ĮEITI" (ENTER), kad patvirtinti.



3. Pasirinkite vartotojui priskirtą funkciją. Patvirtinkite, paspaude "ĮEITI" (ENTER).



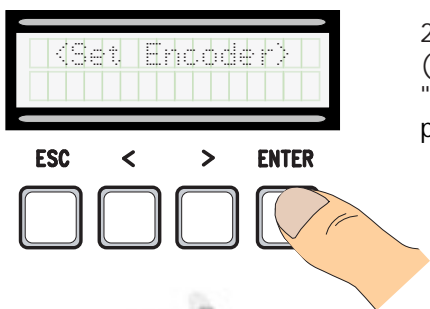
4. Pasirinkite [confirm (yes)] ir paspauskite "ĮEITI" (ENTER), kad patvirtinti.



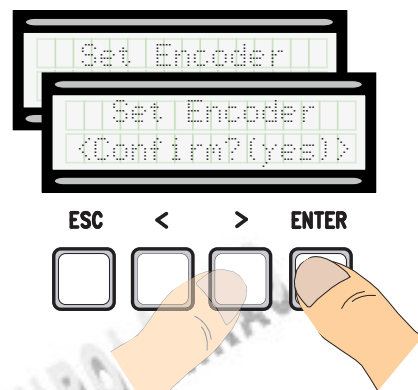
Jūdėjimo kalibravimas

△Prieš reguliuojant varčių judėjimą, patikrinkite, ar nėra kliūčių ar mechaninių atramų atidarant ir uždarant.
 △Mechaninių atramų naudojimas yra privalomas. Svarbu! Kad visi saugos įtaisai, išskyrus mygtuką "STOP", bus išjungti iki to laiko, kada bus baigtas reguliavimas.

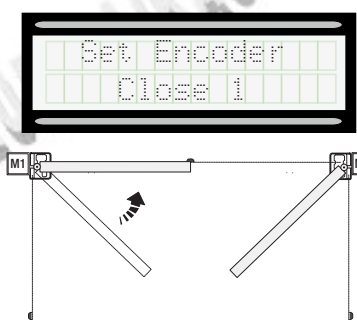
1. Meniu paskyroje [ENCODER] pasirinkite [Set Encoder]. Patvirtinkite, paspaude "ĮEITI" (ENTER).



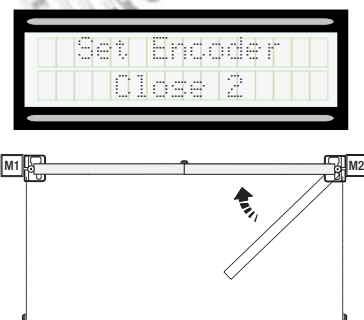
2. Pasirinkite [confirm (yes)] ir paspauskite "ĮEITI" (ENTER), kad patvirtinti.



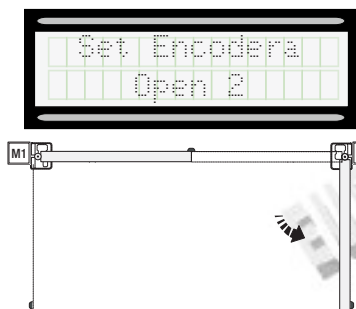
3. Varčia, valdoma pirmąją pavara (M1), pilnai užsidarys...



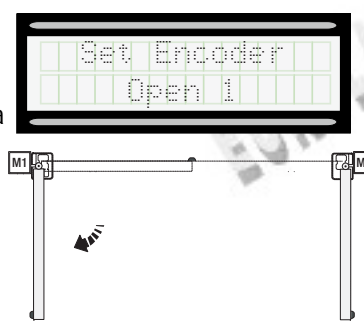
4. ...toliau varčia, valdoma antrąją pavara (M2), atliksta pati, veiksmą...



5. Toliau, varčia M2 pilnai atsidadys...



6. ...toliau kuri varčia, valdoma pirmąją pavara (M1), atliksta pati, veiksmą...



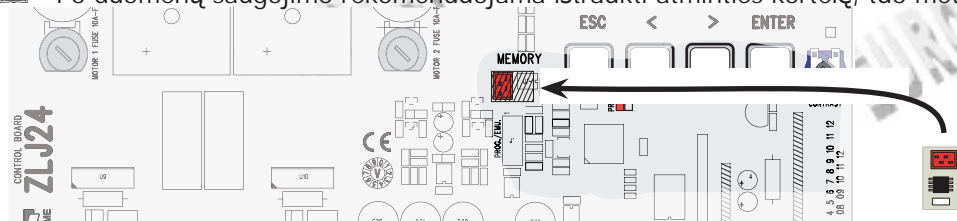
7. Atlikus visa procedūrą ekranelyje pasirodys užrašas [Set Encoder OK].



Atminties korta

Atminties korta reikalinga saugoti naudotojo duomenis ir sistemos parametrus, taip pat jų naudojimą su kitomis valdymo plokštėmis.

Po duomenų saugojimo rekomenduojama ištraukti atminties kortelę, tuo metu, kai vygdomi valdymo planai.



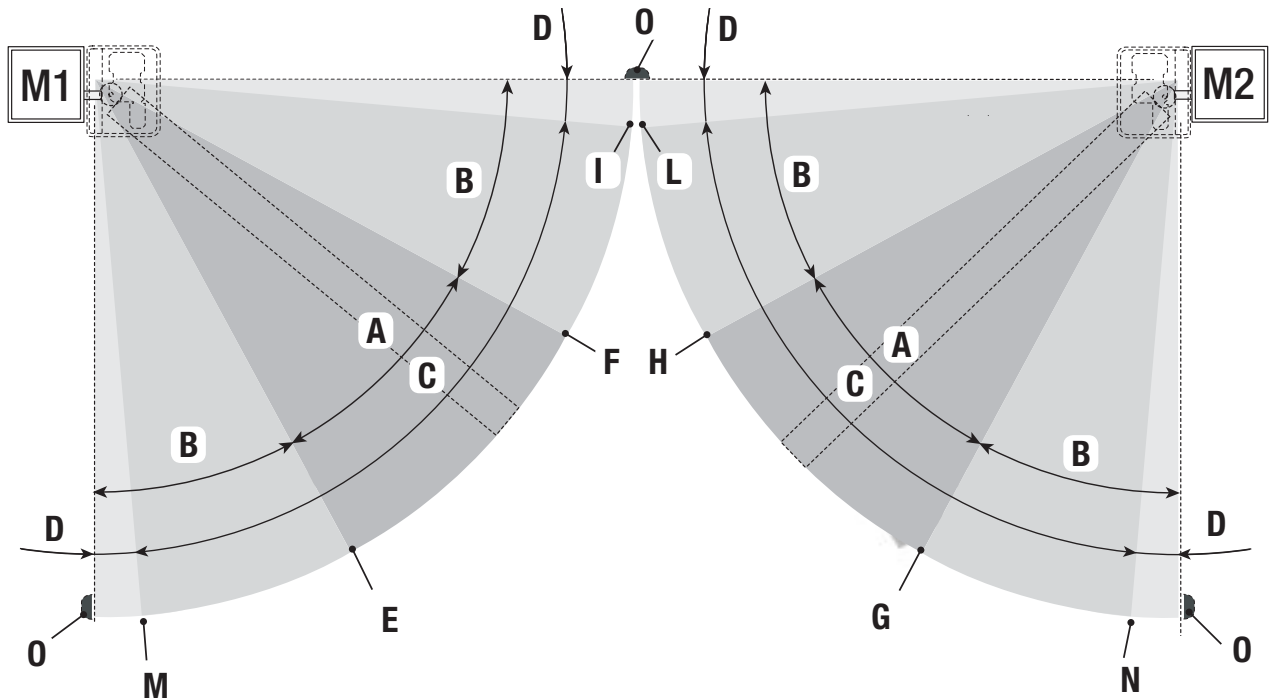
Atminties korta

PRANEŠIMAI APIE KLAIDAS

Ekranelyje pasirodo klaidų pranešimai.

| | |
|---|---|
| [Encoder - ERROR], [Error!] | Enkoderis yra sugedęs arba yra neprijungtas |
| [Safety Test - ERROR] | Klaida saugos įtaise |
| [Endstop - ERROR] | Klaida galinukų kontaktų |
| [Cycle Time - ERROR] | Nepakankamas darbinis laikas |
| [Safety - STOP], [C1], [C3], [C4], [C7] arba [C8] | Klaida saugos įtaise ar netinkamo prijungimas |

☞ Visose judėjimo srityse ir lėtėjimo stumimo jėga varčios atitinka EN 12445 ir EN 12453 reikalavimus.



- A = Normalus greitis
- B* = Sulėtintas greitis
- C = Enkoderio veikimo sritis su judėjimo krypties pakeitimu
- D = Enkoderio veikimo sritis su judėjimo sustabdymu
- E = Pradinis lėtėjimo taškas, atidarant pirmąją pavarą [M1 Slow AP%]
- F = Pradinis lėtėjimo taškas, uždarant pirmąją pavarą [M1 Slow CH%]
- G = Pradinis lėtėjimo taškas, atidarant antrąją pavarą [M2 Slow AP%]
- H = Pradinis lėtėjimo taškas, uždarant antrąją pavarą [M2 Slow CH%]
- I** = Pradinis taškas galutinio lėtėjimo etapo pirmosios pavaros, uždarant [M1 Appr CH%]
- L** = Pradinis taškas galutinio lėtėjimo etapo antrosios pavaros, uždarant [M2 Appr CH%]
- M** = Pradinis taškas galutinio lėtėjimo etapo pirmosios pavaros, atidarant [M1 Appr AP%]
- N** = Pradinis taškas galutinio lėtėjimo etapo antrosios pavaros, atidarant [M2 Appr AP%]
- O = Galutinė varčių padėtis

* Minimum 600 mm nuo galutinės padėties.

** Nustatykite procentaliai pradinį tašką, kaip galutinio etapo lėtėjimo funkcijos [M1 Appr. CH%] dėl M1 ir

[M2 Appr. CH%] dėl M2 meniu paskyroje [ENCODER], kad maksimalus atstumas nuo galutinės padėties yra nuo 1 iki 50 mm.